

商 工 会 報

第 46 号

# あ ち

発行 阿智村商工会  
43-2241

編集 会報編集委員会  
印刷 龍共印刷(株)



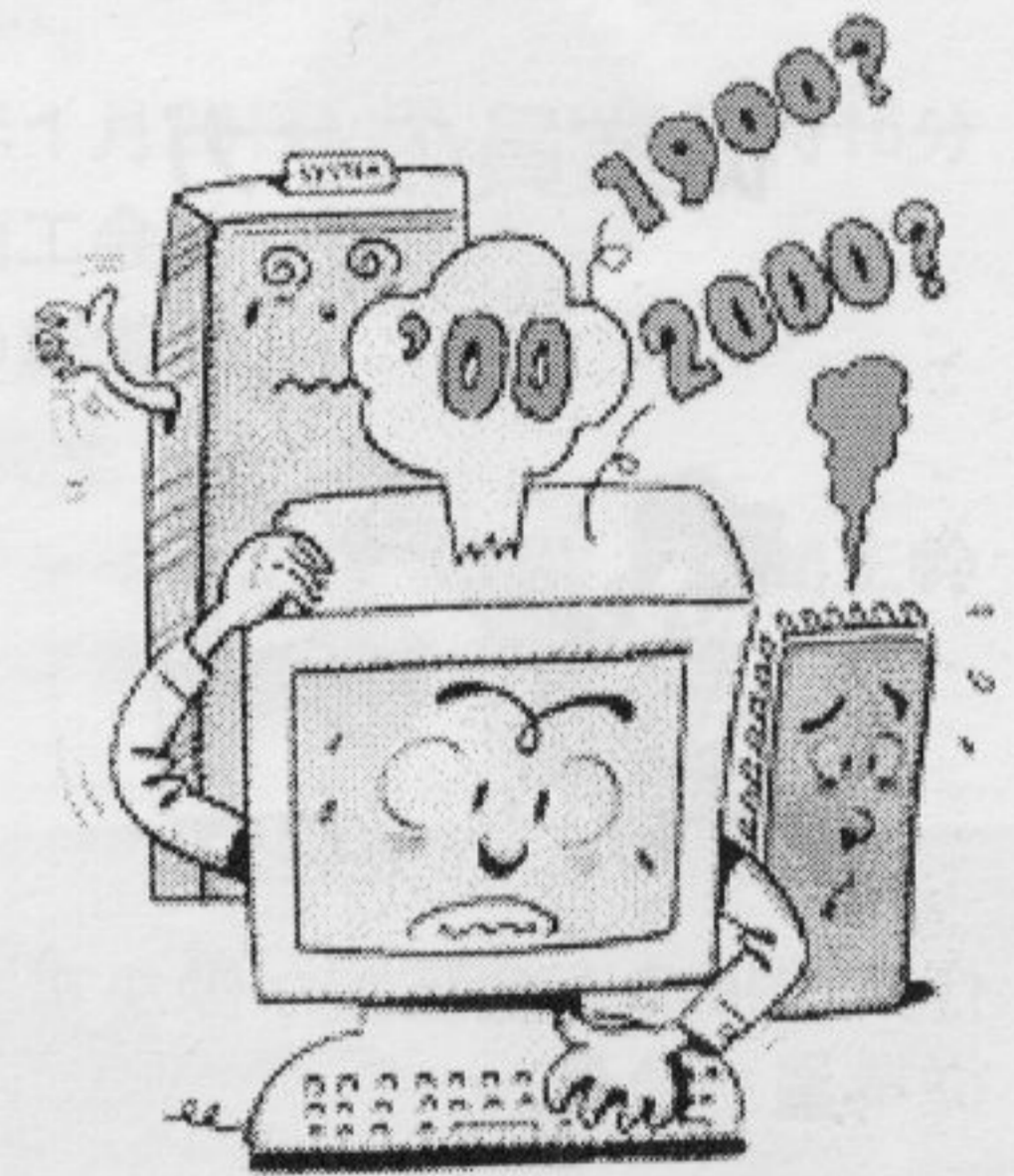
## コンピュータ2000年問題

### ～あなたの企業は大丈夫？～

西暦2000年もいよいよカウントダウン目前となりました。

「2000年問題」とは、日付を西暦の下2桁で管理しているコンピュータが、西暦2000年を迎えたときに、正しく処理を行うことができなくなり、様々な問題が発生することをいいます。

商工会では、これまで2000年問題に関する調査及び呼びかけを行ってきましたが、ここでは村内企業の対策事例を報告してみたいと思います。



今回二つの事業所に訪れ、次のような質問をしました。

- ① 二〇〇〇年問題への認識は
- ② 具体的に行った対策は
- ③ お客様へのお願い

#### ◆某旅館業 A

① 水は出るのか？電気はつくのか？何が起きるか分からないという不安と共に、万が一の場合、賠償責任等を問われる心配もあるので、非常に恐怖感がある。

② コンピュータシステム・ボイラー・エレベーター等の機械や設備についてはメーカーに確認済み。  
寒さに備え、毛布・石油ストーブ・懐中電灯等、多数用意する予定。

③ 十二月三十一日も営業します。  
十二月三十一日のうちに、バックアップのとれるものは全てとり、宿泊の計算書も打ち出しておく予定です。  
お客様には万全を期しておりますが、不測の事態につきましましては御容赦下さい。

#### ◆某石油小売業 B

① 停電さえしなければ通常営業できると思われる。

② POSシステムについてはメーカーに確認済み。  
流通の過程において支障をきたす可能性が考えられるので、年内に地下タンクの在庫を満タンにしておく予定です。

③ 各家庭でも二〇〇〇年問題の対策として、車のガソリン及びストーブ用等の石油を備蓄しておいていただきたいです。

湾岸地方の国によっては、安全対策として元旦の原油出荷をとりやめる方向でいきます。このことによる影響が、タンカーの到着に要する時間、即ち四十日から五十日後に発生する可能性を会社としては危惧しております。このことも含め、石油業界に対する御理解をお願い致します。

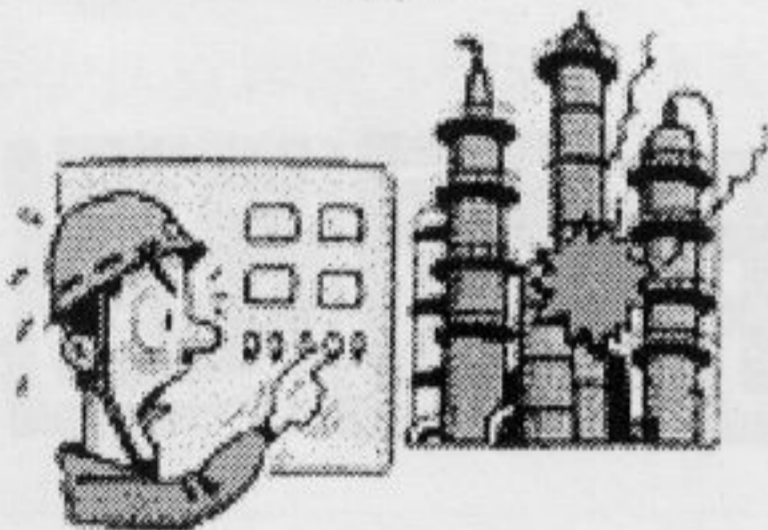
心配な機械・設備等がある場合は、メーカー等へ問い合わせることをお勧めします。  
誰も経験したことのないこの問題。何事もなければ良いのですが………。

一方では「二〇〇〇年」に付随した記念商品や企画等も予想され、経済の活性化につながればと期待したい。

## 日付問題に起因する事故例

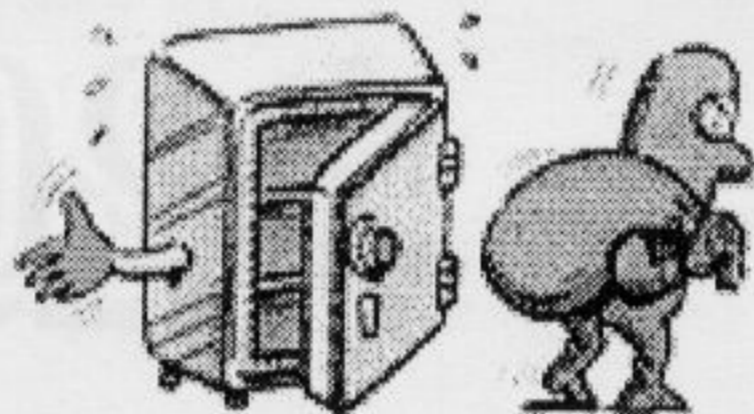
■最悪の場合、会社の経営をゆさぶる問題に発展する場合も考えられます。

### 火災・爆発



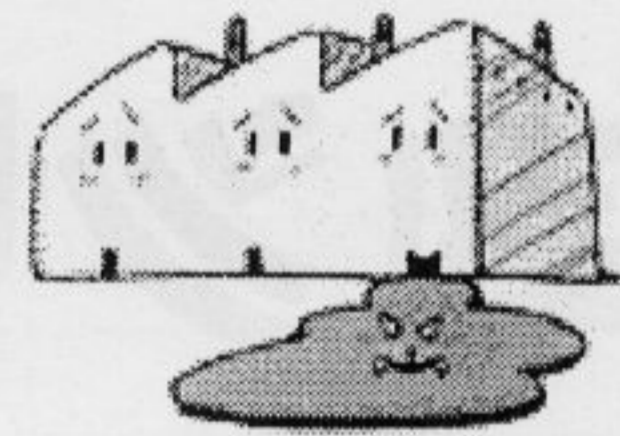
プロセス制御の誤作動により、異常反応となり出火し爆発。

### 盗 難



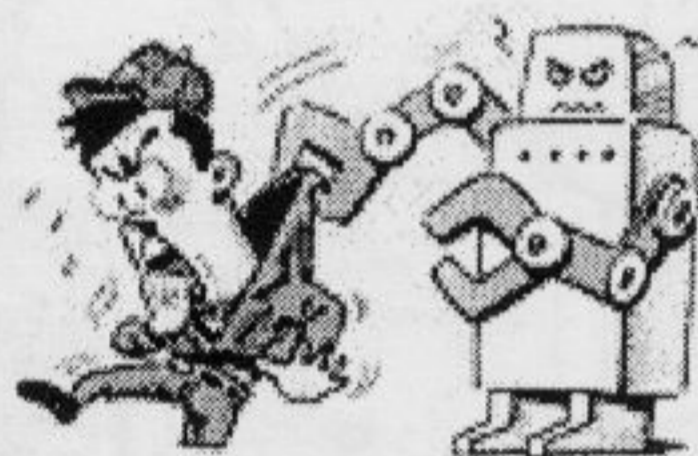
防犯装置が作動せず盗難。

### 汚 染



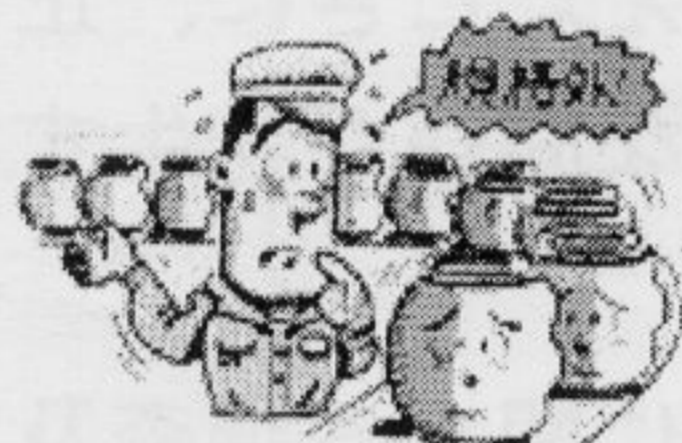
処理装置の誤作動により、汚染物質が漏出。

### 従業員のケガ



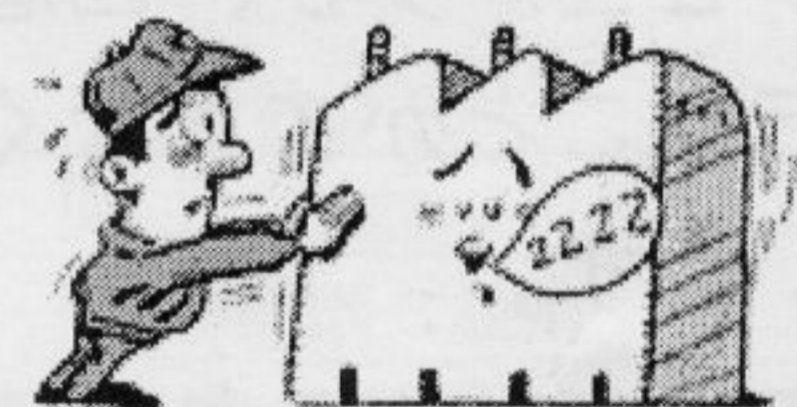
作業機械の安全装置が働かず、従業員が負傷。

### 欠陥製品



製品検査装置の誤作動により、欠陥製品を生産。

### 営業休止



製造ラインが停止し、営業がストップ。

## 事前の準備と対応策の確認

- ①不測の事態に備えて、社内緊急体制を構築し、問題が発生した時に、誰が何を行うかを事前に決めておくこと。
- ②コンピュータ機器納入会社、アプリケーション・ソフトウェア開発会社等のサービス提供者と、事前の打合せを行うとともに緊急連絡先の確認を行うこと。
- ③問題発生を想定し、手作業による業務処理、代替業務、軽減対策等について検討を行う。また、復旧するまでに必要となる原材料、部品、燃料等の調達・手元資金等の把握をしておくこと。
- ④重要なデータのバックアップを取っておくこと。
- ⑤現在利用しているコンピュータ・システムに関して、総点検を実施し、あらかじめ何が起こるかを確認し、できる限りトラブルに対する対応を事前に把握すること。

### 商工振興発展に向け 行政懇談会開催

十一月五日商工会館において、岡庭村長にご出席いただき行政懇談会を開催した。

村からは村長の他、福岡助役、勝野商工観光課長、議会より熊谷議長、経済常任委員会の小笠原委員長、原副委員長、肥後委員が出席され、また、商工会からは中山会長はじめ二十名の役員が参加した。懇談会では、低迷している地域経済の活性化対策など次の事柄について懇談、要望を

した。

- ① 地域経済の活性化を図るための「商工祭」実施への援助、② 村内統一ポイントカード導入への援助、③ 村道の改良促進、④ 市町村の合併問題、⑤ 産業廃棄物処理場の問題、⑥ 鶴巻荘改築に伴う問題など二時間にわたり活発に意見交換をした。特に今商工会、スタンプ店会が委員会をもうけ研究を重ねている前記①②については援助の見通しがついたことから今後は関係機関と連携しながら実施に向け検討を重ねていくことにした。
- 商工会では、こうした村長

を囲む懇談会を今後も継続して実施することになっている。



### 指導カルテ

## 「勝ち組」・「負け組」 今やコッコツと正道を歩め

経営指導員 佐々木信高

経済企画庁の月例報告・日

銀の短期観測によると、今の景気は△下げ止まりである▽とか△底を打った▽とか報道されているが、ほんとにそうなのかなーと疑問視せざるを得ない。

日本経済を支えている中小零細企業を目の当たりにしていると、どこか焦点が違う様に感じますが、皆さん如何で

しょうか。

景気回復への期待で、株価に追い風が吹き、マインドが改善しているといわれるが、財政のかつてない大盤振舞いとゼロ金利という異常な中、政策の総動員で本当に景気が回復するのだろうか。

企業の倒産・リストラで、失業率が高まり、個人消費は低迷、設備投資も依然活況を

呈していない。

国が経済対策を次から次へ打つ中で、このつけは、やがて国民に反動がくる事は、明らかでしょう。

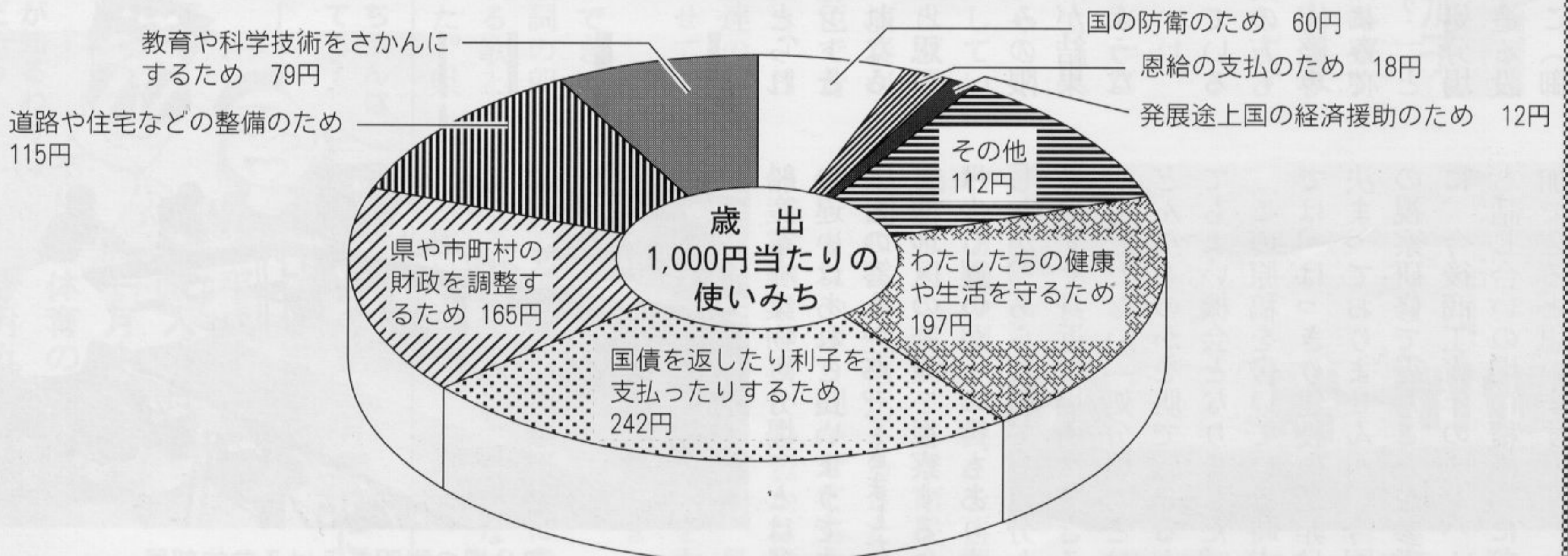
今や、企業は、バブルの遺産を徹底的に精算し、取引慣行等、不透明な部分を無くしコッコツと正道を歩まなければ、多くの業種・業界で、一大再生運動が進む中、この方向に乗れない企業は、「負け組」になる事は必須であり、「勝ち組」として残る為に、自身の企業を、もう一度見直してみるのも良いのでは。

## わたしたちの税金

税金は、住宅、下水道、道路、港湾などの整備、国民の健康や生活を守る社会保障、教育、科学技術の振興など国や地方公共団体が行う活動のための大切な財源となっています。

◎ 国の歳出1,000円当たりの使いみちは、次のようになっています。

平成11年度一般会計予算（当初）



# 「ふれ愛」を大切に

十月二十四日に開催された阿智温泉療護園の「ふれ愛秋まつり」に、商工会青年部では、やきとり・やきそば・飲み物などの出店をし、大盛況のうち一日が過ぎました。

「秋まつりは『ふれ愛』という名前のとおり、身障者を理解していただくことを目的としております。商工青年も含め、おまつりを賑やかにしていただいた皆様にはとても感謝していただきます」と木下園長さん

また、第四十号で掲載しました県青連によるNAPOCへ贈呈した二台の福祉自動車のうち一台が、パラリンピック終了後、療護園で活躍中です。「今までは、福祉車両は一台しかなく、通院が重なった時は不便でしたが、おかげでこれが解消されました。職員の負担の軽減にもつながり、有効に活用させていただいております」という声をきくことができました。

もう既に阿智村から視察に訪れた団体もいくつあったようですが、今回参加したメンバーは、いずれも初めてで、その規模と設備に感心するばかりでありました。処分場の職員の方から設備の細かな部分の説明をいろいろして頂きましたが、万が一のときの対応や事故が起らないための二重三重の対策がとても綿密にとられており、一〇〇パーセントとは言えないまでも、これなら大丈夫なんじゃないかと思わせる施設でした。

## 視察研修

### 豊田市御船産業廃棄物処分場

佐々木 哲 志

商工青年部では、九月十三日に豊田市にあります御船産業廃棄物処分場の視察をしてまいりました。

阿智村でも処分場建設の問題を抱える今「村民の一人として、分からないなりに、少しでも勉強して意見を言えるようにする」という目的のもとに部員六名が参加しました。

阿智村で問題になっている処分場について、職員の方も概ね知っていたので、実際専門家の立場から客観的にみて「安全だと思えますか？」と質問してみたところ、処分場に敷くシートや下流に造る設備などを考えると、ここ（御

他地区の施設を視察するには少し遅いかとの声もありましたが、あらためて、自分たちのすぐ身近な場所に行きかねない「処分場」とはどんなものかを肌で感じるとてもよい機会となりました。

この原稿を書いている時点では、はっきり建設の是非は決まっておりませんが、今回の視察研修で得たことを参考に、今後商工青年のメンバーも話し合いの場に積極的に参加できると思います。

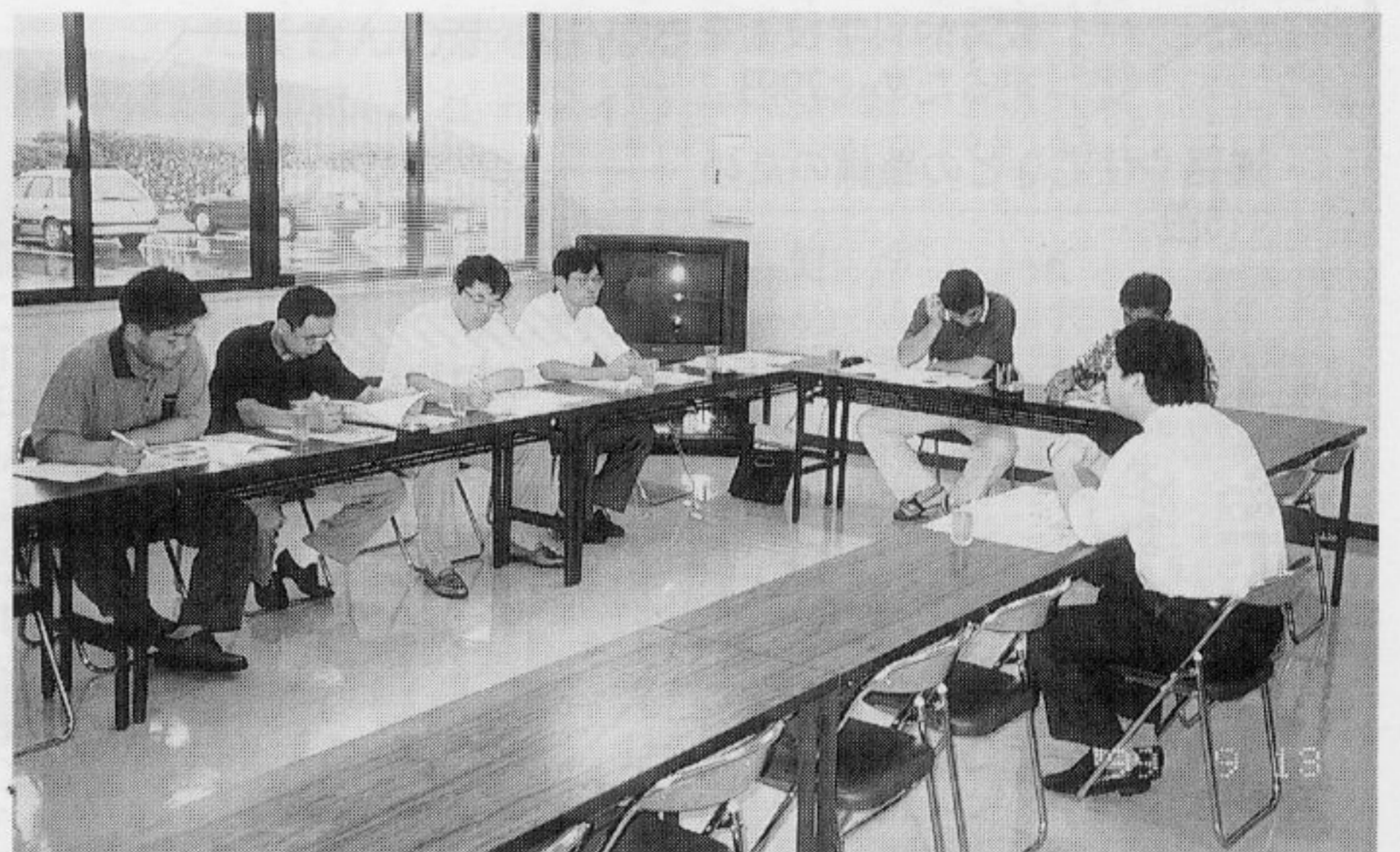
## 青年部だより



療護園「ふれ愛秋まつり」



療護園に配備された福祉自動車



処分場の説明を受ける参加部員

阿智祭

「おやき」に代わって「肉まん」「あんまん」

今年も村の文化祭の時期になりました。一年に一回の文化祭を機に、商工婦人部として何か手作りで手軽なバザーをと考え「おやき」と「おでん」をここ何年か続けてきました。素人の婦人部が作ったわりには大変好評でしたが、今年は大変好評でしたが、

に楽でした。

十一月十四日当日の朝は少し肌寒く感じましたが、ステージが始まる頃にはとても良い天候となり、多くの皆様がお祭りに来られました。

時代にあった肉まんは子供さんにとっても好評でした。また、おでんは年齢に関係なく多くの方に買っていただくことができました。商品は、余ることなく完売できほっとしております。

商工婦人部のバザー、毎年続けられるよう協力してやっていきたいと思えます。

婦人部だより



婦人部講演会

日時 平成12年1月25日(火) 午後1時30分

場所 阿智村商工会館

テーマ 「商売繁盛を招く健康法」

講師 浪越満都子先生 日本指圧専門学校校長



「長野県の良さを再発見した視察研修」

小池 知加子

今年の婦人部視察研修は、例年と少し違う研修となりました。ちょうど県青婦連の「二十一世紀への夢の架け橋」事業として「信州、魅力の散歩道」講演&コンサートが

県民文化会館で十月十六日に開催され、それに合わせて行きました。

午前中には豪商の館 田中本家を見学しました。江戸時代から続いた土蔵には二百七十年にわたって集められた多くの品が収められていました。豪華な客室、家宝の数々など、どれを見ても見事な物でした。

長野へ来たからには、善光寺でお参りを忘れてはなりません。健康と商売繁盛を願いつつ参拝しました。

昼には善光寺の門前茶寮弥生座で、蒸し料理をいただき、これがまた大変めずらしく、おいしい食事でした。

一時からのイベントでは、加瀬清志さんに、「日本一だよ長野県」と題したテーマで、地域の活性化や、めずらしい商品開発などの講演をしていただきました。二部では双子の姉妹によるフルート演奏がありました。美しい音色で昔なつかしい童謡など聞き、日頃せかせかしている私達の心の中に落ちつきを持たせてくれる一時でした。

県歌「信濃の国」ができてから百周年になり、歌詞の朗読と文化会館に響き渡る歌とで楽しませてくれました。県

歌「信濃の国」の良さを再認識したと思います。また市民合唱団による「信州ふるさとの歌」もたっぷり聞かせてもらい、参加者全員が心豊かな気分になった事と思えます。最後に全員で「信濃の国」を大合唱してイベントも終わりました。



心豊かな気分になったステージ

休日が変わります

成人の日と 体育の日は いつ?



月の第二月曜日に なりました。平成十二年の 成人の日は 一月十日 体育の日は 十月九日です。

シリーズ

# 我が家の秘蔵写真

寺尾林産

肥後吉雄さん所蔵

第27回

伍和、寺尾の地で木材伐採業を営まれていた肥後吉雄さんに話を伺いました。

掲載した三つの写真は、いずれも昭和四十年代のもですが、当時の仕事の流れがうかがわれます。

左上の写真は斧とノコギリで木を切り倒しているところですが、以降チェーンソーの出現によりこのような光景はみられなくなりました。切り倒された木材は薪として束ね、架線で山から

六台しか伍和地区にはなかったそうです。

左下の写真は、架線と木馬の写真です。架線を張るのは肥後さんにとって初めての経験で、約六百メートルのワイヤーを高い所から降ろし、かぐら山を作って本線を巻いて緊張させたとのこと。また、木馬とは写真からも分かるように荷を運ぶ一種のソリのようなものです。

「今ではみんな機械で仕事

ができるが、当時は全て手作業で行ったので、腰も痛くとても大変でした」と懐かしげに昔を思い出しながら一枚一枚の写真についてのエピソードを語ってくれました。

山のようにいっぱい自動車に積んで飯田方面へ出荷していました(右下写真)。この写真は、プリンスのニューマイラーという自動車ですが、この頃自動車はまだ五



斧とノコギリで木を切り倒すシーン



山からの荷下ろし的手段として使用された「架線」と「木馬」



たくさんの薪を積んだプリンス ニューマイラー

## 信金だより

今年の冬はしんきんのプレミアムデュエットで決まり!! 毎回好評を得ているプレミアムデュエットの魅力はご存知の方も多しはず。

◎お預け入れすべての皆様にお取引項目に応じて店頭表示金利に〇・一〇・三%の金利を上乗せ!!

◎十万元以上お預け入れされた方から抽選で二千名様にキャッシュカード時間外手数料が一年間無料のプレゼント!! 平日時間外のほか、土、日、祝日のご利用が対象で当金庫のキャッシュコーナーでの利用のみとさせていただきます。

プレミアムデュエットは個人の方の新規お預け入れに限らせていただき、お一人様一万元以上三百万円未満、最長預入期間三年、プレミアム金利の適用は初回最長預入期間または万期指定解約時までとさせていただきます。お取扱いは平成十二年一月十四日(金)までです。詳しくは窓口、営業係におたずねください。



IIDA SHINKIN BANK  
飯田信用金庫

## 接客講習会のお知らせ

商業・サービス業を対象にした接客講習会を、下記により開催する予定です。

講師には、日本航空国際線スチュワーデスとして活躍、また、首相特別フライト等の経験をされた大橋美恵子先生をお迎えしお話をさせていただきます。



大橋先生は、現在、各種企業の新入社員教育・管理職者等を対象に、心の時代に求められるコミュニケーションのとりかた、企業イメージを高める接客マナー等について、豊富な経験を生かし幅広く講演、研修等で活躍中です。

接客に携わる業種の皆様は、是非ご出席下さい。

日 時 平成12年2月17日(木) 午後12時30分  
場 所 昼神温泉観光センター  
テーマ 「お客様の心にひびく接客とは」  
講 師 接客インストラクター  
大橋美恵子 先生

## 新春講演会・新年総会のご案内

恒例の新春講演会と新年総会が下記のように決まりました。

巨大な転換期の荒波を乗り越え、次代の羅針を得るために、いまあらためて発想と視点の原点、孔子の教えの深みを探る。

孔子の第75代直系ご子孫にあたる孔健氏をお迎えし、受け継がれた極められた経営学の根幹、そのエッセンスを説き明かさせていただきます。

この講演会は、商工会員以外の方でも聴講できますので、お気軽にお越し下さい。

講演会終了後、会員の新年総会を行いますので、併せてご出席下さい。

日 時 平成12年1月28日(金) 午後1時15分  
場 所 阿智村商工会館  
テーマ 「孔子の経営学」  
講 師 孔 健 先生

チャイニーズドラゴン新聞主幹  
孔子第75代直系子孫当主

## 企業探訪

No.39

有限会社

# ササキ工業

<代表者> 佐々木 悦 男  
<創 業> 平成10年9月  
<資 本 金> 300万円  
<従 業 員> 2名  
<業務内容> 管工事業(上下水道)  
浄化槽設備業  
給排水衛生設備工事

ササキ工業は、阿智村中央公民館近くの馬場の地に事務所を構えています。

社長の佐々木さんは、開業前は設備関係の会社に勤めていました。「地元で役立てれば」この気持ちから佐々木さんは開業を決断しました。と言いますのも「水」は欠かすことのできないライフラインのひとつです。万が一、水道が凍結したら？地元だったら1分でも1秒でも早く対応できるからです。

現在、日曜日でも即対応できる村内の給排水工事専門業者は数少ないとのこと。「困った時にはすぐ



にかけつけます。「ササキ」という名前を覚えていただきたい。どんな事でも気軽に相談していただきたい。そして、地元の皆様に可愛がっていただきながら地元の人間として親切・親身な仕事をしたい」と抱負を語る佐々木さんでした。

「仕事上で何か印象深い出来事がありましたか？」とお尋ねしたところ

「電話が全然つながらないという苦情がありました。うちの電話番号の局番は『45』なのですが、無意識に『43』を回してしまったことが原因でした。局番こそ『45』ですが阿智の人間ですのでよろしく願います」と笑顔でお話してくれました。

# 平成11年分年末調整 ～昨年と比べて変わった点～

(1) 「経済社会の変化等に対応して早急に構すべき所得税及び法人税の軽減措置に関する法律」の施行に伴い、所得税につき次の2点が改められる。

①最高税率の引下げ(表1)

②定率減税

年調年税額の20%相当額で、最高25万円。

(2) 年少扶養親族(年齢16歳未満の扶養親族)に係る扶養控除額の10万円割増制度が創設。

(3) 特定扶養親族(年齢16歳以上23歳未満の扶養親族)に係る扶養控除額の割増控除額が5万円引上げられる。

(4) 住宅取得特別控除制度の特別控除の計算の基礎となる住宅借入金等の年末残高の限度額を5,000万円に引上げるとともに、控除期間を15年間とするなど、控除額を拡充する。(表2)

(表1)

改	正	前
課税給与所得金額又は課税退職所得金額(A)	税	額
330万円以下	(A) × 10%	
330万円超 900万円以下	(A) × 20%	33万円
900 " 1,800 "	(A) × 30%	123万円
1,800 " 3,000 "	(A) × 40%	303万円
3,000 "	(A) × 50%	603万円

改	正	後
課税給与所得金額又は課税退職所得金額(A)	税	額
330万円以下	(A) × 10%	
330万円超 900万円以下	(A) × 20%	33万円
900 " 1,800 "	(A) × 30%	123万円
1,800 "	(A) × 37%	249万円

(表2)

改	正	前
住宅借入金等の年末残高	控除期間及び控除率	
	1・2年目	3～6年目
1,000万円以下の部分の金額	2% (12年居住分は、1.5%)	1%
1,000万円超 2,000万円以下の部分の金額	1%	
2,000万円超 3,000万円以下の部分の金額	0.5%	

改	正	後
住宅借入金等の年末残高	控除期間及び控除率	
	1～6年目	7～11年目 12～15年目
5,000万円以下の部分の金額	1%	0.75% 0.5%

## 珠算検定合格おめでとう

- 十一月十四日(日)に商工会館で実施した、第百十五回全国商工会珠算検定試験の合格者は、次の皆さんです。
- 二級 高坂健司 小松純希
  - 三級 折山真一 井原清美 佐久間美那 中島礼
  - 四級 倉田崇史 市川由真 原亜珠美 塚田彩季
  - 五級 井原 泉 櫻澤麻衣 原 佑介 河合和也 松井栄貴
  - 六級 熊谷直樹 黒柳有紀 原 悠子 林 弘樹 小林智子
- 今回の受験者は、八十九名合格率は二四・七%でした。次の検定試験は、平成十二年二月二十日です。

## 編集後記

一九〇〇年最後の会報となりました。編集委員会、さて、記念記事は……? 一月一日新時代のコンピュータによる誤作動の落とし穴、私達の身近な問題を探ってみました。

今年で構造的経済不況と言われ何年になるかな……? 一九九三年二月頃、日産自動車座間工場閉鎖と五千人削減の発表があった。現在はしらずしらずに長期不況に慣れ(?) 日夜大変な努力により今日より明日へと持続・発展を続けている会員の皆様に敬意を表したいと思います。

現在、行政改革が進んでい

ます。商工会にも商工振興条例見直しの時期がきた。従来の伝統・慣習を大切に、又、とらわれず広域商工会の有り方を研究していくようになります。

今年には農作物の豊作が伝えられています。価格が多少変動するでしょうが、明るい話題です。景気回復の突破口を商工会として期待したいものです。

会報の届く頃には年取りの準備も整い、二〇〇〇年の元旦を平穏に迎えられることを祈念します。

編集委員長 井原忠亮